



# Fimalac

## La lettre aux Actionnaires

### Message du Président



Madame, Monsieur, Cher actionnaire

Dans un contexte économique encore durablement marqué par le ralentissement de la croissance, j'en veux pour preuve les révisions successives des prévisions fournies par les pouvoirs publics pour 2002 et 2003, votre groupe FIMALAC a fait preuve d'une étonnante capacité de résistance au cours du semestre écoulé.

En dépit d'une conjoncture morose, le modèle de croissance et de développement de FIMALAC a continué de démontrer sa pertinence et sa solidité.

Notre modèle, laissez-moi vous le rappeler, est fondé sur la diversité de nos affaires dans le cadre du secteur des services aux entreprises. Cet élément est un levier de croissance, même en période de ralentissement économique, dans la mesure où nos affaires se développent à des rythmes et selon des cycles différents.

Sur la durée, la croissance du Groupe peut donc être continue.

Le deuxième axe force de notre modèle est le leadership international de nos filiales, et le choix des États-Unis comme pôle de développement prioritaire du Groupe. En 2001, nos activités étaient à 70 % internationales dont 26 % aux États-Unis. Au 1<sup>er</sup> semestre 2002, l'international représente désormais une proportion de 74 % du chiffre d'affaires consolidé et le poids des États-Unis est encore plus grand, de 28 %.

Enfin, nous contrôlons nos filiales de façon exclusive, ce qui nous permet d'en définir la stratégie et d'en accélérer les sauts qualitatifs nécessaires. Il s'agit là du troisième aspect de notre modèle.

Pour toutes ces raisons, FIMALAC s'est affirmé comme une valeur de croissance, même en période de ralentissement économique.

\* \* \*

Au cours de ce 1<sup>er</sup> semestre 2002, nous n'avons pas seulement bien résisté, nous avons eu à cœur de développer nos activités et nous avons continué à investir dans nos métiers.

Chez FITCH RATINGS, nous avons poursuivi le développement de "FITCH RISK MANAGEMENT" (FRM). Créée en 2001, cette filiale de FITCH constitue une plate-forme de produits et de services destinés à la gestion du risque des entreprises et des institutions financières. Dans ce cadre, FRM a fait l'acquisition cet été d'une société spécialisée dans la gestion du risque opérationnel, "Net Risk" et sa filiale "Op vantage", qui est venue utilement compléter ses bases de données sur les défaillances d'entreprises aux États-Unis et en Europe. Et tout récemment, FRM a également pu acquérir auprès de Crédit Suisse First Boston un système très complet d'évaluation du risque de crédit consistant en des modèles quantitatifs de notation.

\* \* \*

Les résultats du 1<sup>er</sup> semestre 2002 sont satisfaisants et témoignent de la solidité de nos affaires, même si l'activité de FACOM a quelque peu souffert d'un marché automobile atone en France et dans le reste de l'Europe. Les actions commerciales nombreuses conjuguées au lancement de nouveaux produits en juin devraient permettre de combler progressivement le retard observé au 1<sup>er</sup> semestre.

Dans le secteur de la notation, FITCH RATINGS a connu un bon semestre, porté notamment par la croissance soutenue de ses activités en Europe et en Asie.

L'activité du 1<sup>er</sup> semestre 2002 est restée satisfaisante chez LBC, votre société spécialisée dans le stockage de produits chimiques, qui a connu un bon niveau des trafics avec des coefficients d'occupation de ses terminaux toujours élevés. CASSINA, dans le domaine du mobilier haut de gamme, a réalisé aussi un 1<sup>er</sup> semestre en ligne avec les prévisions.

Grâce à la bonne compensation entre les activités de votre Groupe et compte tenu aussi de la réduction des frais financiers, le résultat courant avant impôt de FIMALAC a progressé de + 21,9 %, à données comparables, au 1<sup>er</sup> semestre 2002 par rapport au 1<sup>er</sup> semestre 2001, et s'est établi à 52 M€.

La hausse est également sensible au niveau du résultat courant après impôt (part du Groupe). Ce dernier a ainsi progressé à données comparables de + 10,5 % et s'est élevé à 27 M€ au 1<sup>er</sup> semestre 2002.

Le résultat net – part du Groupe a atteint 20,3 M€ au 1<sup>er</sup> semestre 2002. Il ne peut être comparé à celui publié au 1<sup>er</sup> semestre 2001 (53,9 M€), qui intégrait les importantes plus-values réalisées par la société-mère du fait de la vente de son stock résiduel de métaux précieux.

\* \* \*

Nos bons résultats fondés sur la solidité de nos affaires et sur la pertinence de notre modèle sont de mieux en mieux pris en compte par le marché. Notre action, qui avait augmenté de + 47 % en 2000, et + 12,3 % en 2001, a parfaitement bien résisté au 1<sup>er</sup> semestre 2002, ce qui est remarquable dans le contexte très volatil des marchés lié à la défiance des investisseurs.

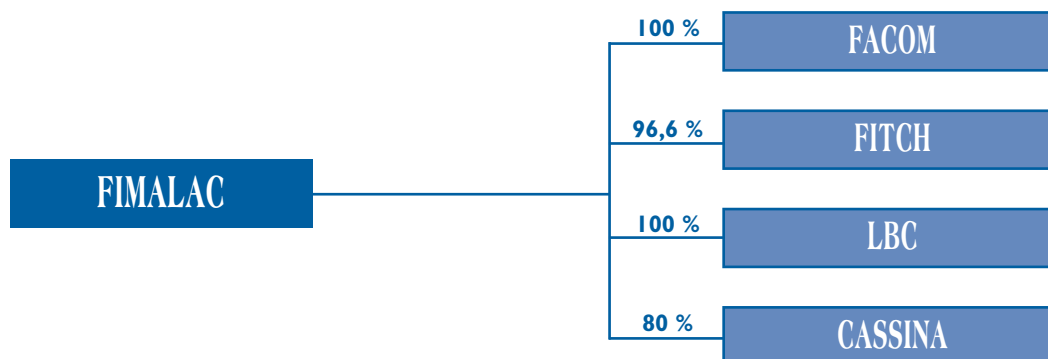
\* \* \*

Tous ces éléments me conduisent à rester très confiant pour la fin de l'année 2002 grâce à la qualité des dirigeants de votre Groupe et grâce à la pertinence de nos choix stratégiques.

Marc Ladreit de Lacharrière

## 1

## ORGANIGRAMME SIMPLIFIÉ DU GROUPE AU 15 SEPTEMBRE 2002



## 2

## FAITS MARQUANTS DU 1<sup>ER</sup> SEMESTRE 2002

Bonne compensation entre les activités de services aux entreprises :

Le modèle de Fimalac a bien fonctionné au 1<sup>er</sup> semestre, les activités en croissance ayant pratiquement compensé le ralentissement de Facom

Développements de Fitch Ratings au travers de sa filiale Fitch Risk Management dans le domaine de l'analyse des risques.

## 3

## CHIFFRES CLÉS DU 1<sup>ER</sup> SEMESTRE 2002

Afin de favoriser une meilleure comparaison des données financières, les chiffres du 1<sup>er</sup> semestre 2001 ont été retraités pour tenir compte de la cession de la Secap, intervenue le 1<sup>er</sup> novembre 2001, ainsi que de l'adoption par Fitch Ratings fin 2001 d'un nouveau principe d'enregistrement de son chiffre d'affaires dans le temps ; ces deux retraitements conduisent à diminuer les chiffres publiés pour le 1<sup>er</sup> semestre 2001.

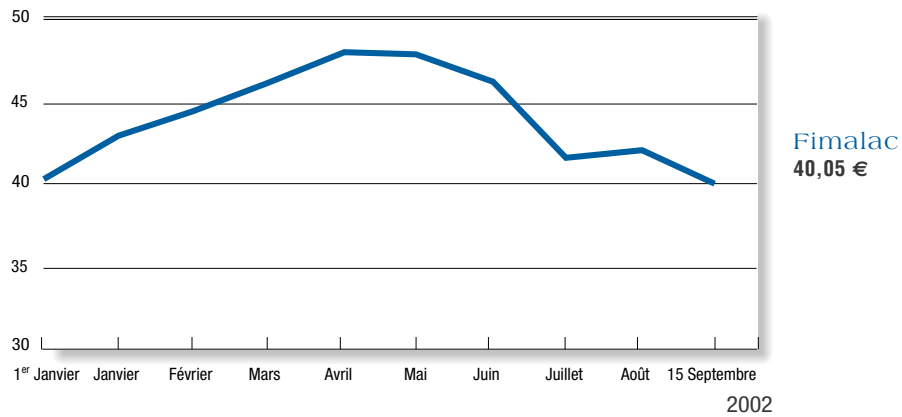
Résultat courant avant impôt	52,0 M€	+ 21,9 %*
Résultat courant après impôt	27,0 M€	+ 10,5 %*
Résultat net	20,3 M€	NC

\* A données comparables.

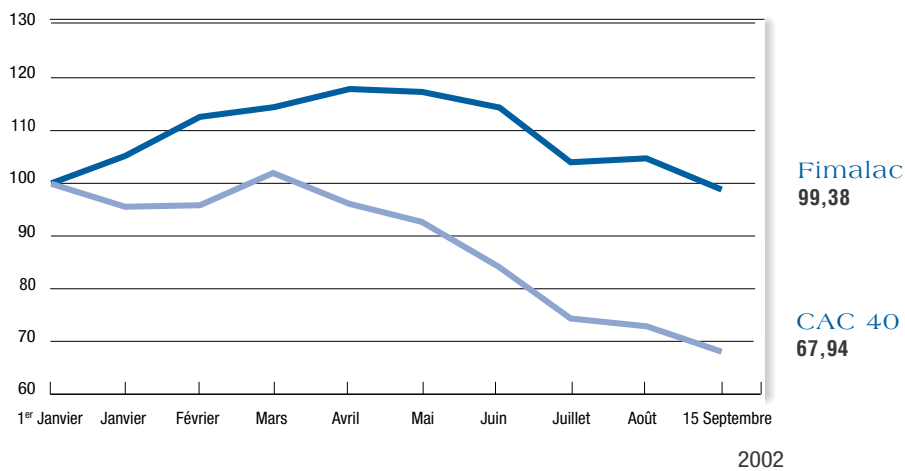
## 4

## INFORMATIONS BOURSIÈRES

a Cours de l'action Fimalac  
du 1<sup>er</sup> janvier 2002 au 15 septembre 2002



b Cours comparé Fimalac et CAC 40  
du 1<sup>er</sup> janvier 2002 au 15 septembre 2002  
Base 100



## 5

## PROCHAINS RENDEZ-VOUS

- ◆ Réunion d'actionnaires, le 5 décembre 2002 à Cannes.
- ◆ Conseil d'Administration du 11 mars 2003 : présentation des comptes de l'exercice 2002.
- ◆ Assemblée Générale des actionnaires, le 4 juin 2003.



*Fimalac*

97, rue de Lille - 75007 Paris  
[www.fimalac.com](http://www.fimalac.com)